

CONCEPTOS OFENSIVOS EN TRANSICIÓN CON CADETES FMB

Este artículo con el que colaboro nuevamente con #ArticulosFMB presenta una cronología clara en el tiempo con los publicados anteriormente por Javier Nieto sobre BALONCESTO DIRECTO (#ArticuloFMB002) y con el de Alejandro Limón sobre CAA LATERAL (#ArticuloFMB004), ya que inmediatamente después de estos aspectos ofensivos situó la TRANSICIÓN.

Volviendo a usar como base el trabajo realizado con la Selección Cadete Masculina FMB de la presente temporada (2019-20), en este artículo intento destacar los aspectos más importantes trabajados con estos chicos a la hora de marcar normas ofensivas, comenzando con 3 normas o estructuras simples ofensivas en transición y llevándolas a una mayor complejidad a posteriori en sistemas para la última fase del ataque en 5x5.

Antes de marcar los ¿por qué? de las estructuras ofensivas escogidas entiendo a bien desgarnar algunos datos característicos generales de los chicos que conformaban esta selección, a nivel de perfiles de jugadores y datos antropométricos. Según datos obtenidos a inicio de temporada (casi 4 meses antes de la competición) la altura media del equipo era de 181cm, con un tope en 189cm de dos jugadores de perfil exterior, y en lo que respecta a envergaduras la media rondaba los 180cm con un tope de 188cm en dos jugadores (uno de perfil exterior y 184cm de altura, y el otro nuestro único jugador de claro perfil interior con 186cm de altura). Resumiendo, nos encontramos con únicamente un claro jugador de perfil interior de 186cm de altura y 184cm de envergadura (alternando en ocasiones puntuales situaciones exteriores de ventaja que veremos más adelante), y con un segundo jugador de 189cm de altura y 185cm de envergadura de claro perfil exterior con amenaza desde 6,75 pero con su capacidad para echar el balón al suelo aún por desarrollar, quedando la estructura de plantilla de la siguiente forma:



PERFIL DE JUGADOR	Nº (12)	CARACTERÍSTICAS GLOBALES OFENSIVAS PREDOMINANTES EN CADA PERFIL
PERFIL EXTERIOR (FUTURIBLES BASES)	2	Además de los descrito a continuación con exteriores, asumen la máxima responsabilidad a la hora del 5x5, lectura de ventajas, elección de sistemas...
PERFIL EXTERIOR	8	Perfil predominante en la plantilla, dentro de las pequeñas peculiaridades de cada jugador si hacemos mucho hincapié en nuestra necesidad de imponer un ritmo alto de CAA y ser capaces de ser valientes a la hora de jugar manos a manos agresivos, bloqueos directos y realizar los mejores tiros posibles.
PERFIL EXTERIOR-INTERIOR (FUTURIBLE 4)	1	Destacando su amenaza desde 6,75 y su gran juego sin balón exterior e interior.
PERFIL INTERIOR	1	186cm altura y 184cm envergadura, destacando su capacidad para rebote ofensivo y defensivo, gran jugador de espacios en el rebote y su capacidad para jugar sin balón en zonas próximas al aro.

Este cuadro sumado a las características técnico-tácticas de los jugadores nos llevaron a plantear las estructuras y normas ofensivas que se describen en este artículo, pudiendo catalogar nuestro equipo como “pequeño” en comparación con el resto de selecciones autonómicas a las que nos solemos entrentar. Cabe destacar que esta estructura de plantilla es habitual dentro del programa de selecciones FMB (con variaciones puntuales), por lo tanto este trabajo de estructurar la parte ofensiva del equipo se antoja de continuidad en generaciones venideras.



Paco del Pino Cruz
(09.05.1991)

Director Deportivo de la Federación Melillense de Baloncesto (FMB). Entrenador Superior de Baloncesto (CES15). Máster FEB en ENTRENAMIENTO (CES16). Máster FEB en FORMACIÓN (CES16).

Arquitecto Técnico por la UGR.

Integrante del cuerpo técnico en la Academia de Iniciación Masculina FEB con selección U13M (2017, 2018 y 2019).

Profesor Cursos Entrenadores FMB N1N2 de “Observación del juego – Scouting” (2016-17) y de “Sistemas de juegos” (2018-19 y 2019-20).

Premio Melilla Deporte 2018 AL MEJOR TÉCNICO.

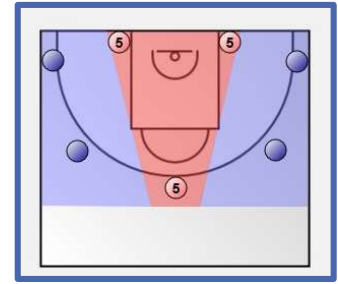
Premio ESCULTOR DIAGO 2019 concedido por la APDM.

OBJETIVO Y CONCEPTOS BASES

Es evidente que con estas estructuras o normas ofensivas en transición se buscaba como OBJETIVO GLOBAL obtener las VENTAJAS MÁXÓPTIMAS PARA NUESTROS JUGADORES EN DISTINTAS SITUACIONES DE 1x1, teniendo en cuenta las características anteriormente expuestas de nuestro equipo y apoyándonos en los siguientes conceptos:

➤ **DEFINIR LAS ZONAS DE ACTUACIÓN INICIALES DE LOS DISTINTOS PERFILES DE JUGADORES** en el quinteto, diferenciando entre 4 exteriores y 1 interior.

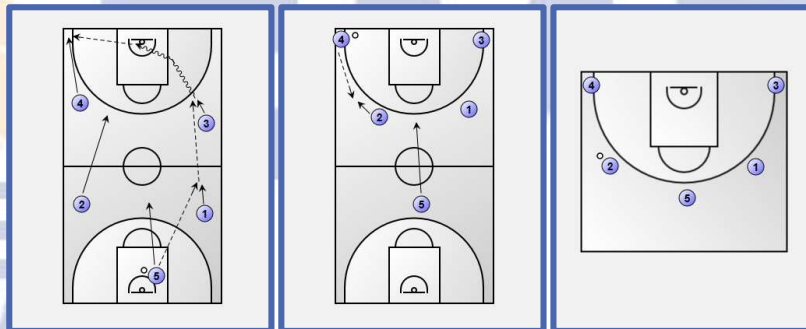
➤ **LIBERAR LA ZONA DE JUGADORES**, aumentar ese espacio libre para facilitar situaciones de 1x1 y dificultar situaciones de ayuda del equipo rival. En el apartado de disposiciones iniciales podremos ver como utilizamos situaciones iniciales de 5 abiertos (para terminar con 4 abiertos y 1 interior) y disposiciones iniciales de 4 exteriores y 1 interior (**MUY IMPORTANTES LAS POSIBLES POSICIONES DEL 5 EN FUNCIÓN DE SU MOMENTO DE LLEGADA A PISTA OFENSIVA, Y SU JUEGO SIN BALÓN DESDE DETRÁS DEL TABLERO**).



DISPOSICIONES INICIALES A PARTIR DEL CAA

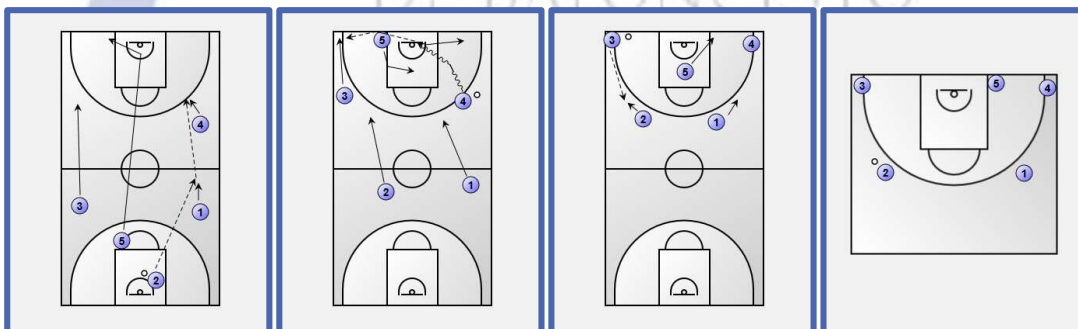
Estos conceptos unidos a la necesidad de enlazar el CAA de la forma más natural posible con nuestra transición hace que nos encontremos con dos disposiciones iniciales modelo en función de si nuestro 5 es capaz de correr el CAA por delante del balón (no rebotea o tras salida de presión) o por detrás del balón (normalmente tras rebote).

OPCIÓN A (EL 5 REBOTEA Y CORRE POR DETRÁS DEL BALÓN, LLEGA ÚLTIMO AL ATAQUE)



Situación inicial de 5 abiertos, con nuestro 5 ocupando la posición central en 6,75, cumpliendo al máximo con el concepto de "LIBERAR LA ZONA DE JUGADORES".

OPCIÓN B (EL 5 NO REBOTEA Y CORRE POR DELANTE DEL BALÓN, LLEGA EL PRIMERO AL ATAQUE)



Situación inicial de 4 abiertos y 1 interior, muy importante la propuesta sobre el interior de situarse de inicio en el poste bajo contrario al balón (incluso detrás del tablero), ya que obtenemos más ventajas de su juego sin balón desde ahí que desde situaciones interiores en lado fuerte, incluso que con balón interior al 5 en lado fuerte.

Visualizados partidos durante varias temporadas de nuestras selecciones autonómicas la opción que más se nos presenta es la OPCIÓN A (ya que aunque 5 no lance el CAA con el primer pase tras coger rebote si que tiene una implicación muy directa y responsabilidad a la hora de cerrar el rebote en zonas próximas al aro, de ahí que en un gran número de ocasiones llegue el último al ataque). Por ello vamos a desarrollar estos conceptos ofensivos en este artículo con la opción inicial de 5 abiertos, y además porque creemos que es la más ventajosa para nuestros equipos (iniciar 5 abiertos para terminar 4 ext y una referencia interior). No obstante una de las opciones primeras para anotar en CAA es que nuestro 5 corra por delante de su par hasta el aro ofensivo, dadas las características de nuestros 5 ante los 5 del resto de combinados, siempre que el rebote defensivo ya esté controlado.

CONCEPTOS OFENSIVOS A DESARROLLAR

A la hora de desarrollar nuestra transición ofensiva y como norma general en ataque marcamos como PRIORIDAD atacar 1x1 con balón (como se puede observar en los gráficos anteriores), a partir de ahí es lógico que en diversas situaciones nuestro 1x1 no sea ventajoso o simplemente el defensor de hombre balón realice una correcta defensa de los dos primeros botes de ataque, ahí comienzan a entrar en juego los 3 conceptos de la transición:

- **DÁMELA!!!!** (Inversión + puerta atrás + 1x1 exterior del 5 + puerta atrás + mano a mano...)-
- **CORTO!!!!** (Balón interior + corte sobre balón interior + 1x1 interior + mano a mano con 1er ext de lado débil hacia línea de fondo...)-
- **VOY!!!!** (Bloqueo Directo + opción de línea de fondo contraria + dos opciones de continuaciones de bloqueador...)-



Este orden coincide con el desarrollo de conceptos ofensivos dentro del programa de selecciones, ya que las opciones de DÁMELA!!!! y CORTO!!!! las empiezan a conocer en la categoría INFANTIL, y VOY!!!! queda de forma exclusiva para categoría CADETE (todo esto de forma teórica, está claro que es adaptable a las características de cada generación).

Un dato muy a tener en cuenta en lo que respecta a estas normas ofensivas en transición es que nuestro 5, sin tener el balón y al dejar el equipo de tener ventajas en el 1x1, pasa a ocupar momentáneamente el "rol de base", decidiendo la opción para jugar en esa transición (VOY-DÁMELA-CORTO). De ahí que asuma un papel más importante aún en el juego la comunicación de 5 con el resto de jugadores, destacando la de jugador con balón.

Para el desarrollo de estos conceptos, con la intención de no extenderme demasiado en este artículo, voy a pasar directamente a desarrollar en 5x0 los conceptos DÁMELA!!!! y CORTO!!!!, y de forma más desgranada VOY!!!!, todos ellos teniendo en cuenta la situación inicial A anterior (5 abiertos, el 5 rebotea y corre por detrás del balón llegando último al ataque). Para la opción B el trabajo sería similar pero teniendo en cuenta las opciones que ofrece el desplazamiento de 5 hacia 6,75 desde línea de fondo contraria al balón, principalmente en opciones de fintas y "canastas fáciles" ganando la espalda y demás conceptos. En el desarrollo de estos conceptos no vamos a incluir normas de rebote ofensivo y balance, aunque fueron normas muy intuitivas para los chicos en función de su ubicación en la pista, pudiendo hablar de los aspectos de rebote ofensivo y balance en otro artículo.

De forma previa a todos estos conceptos esto habría que añadir un trabajo de spacing ofensivo desde 2x0 hasta 5x0, el cual venían trabajando los chicos desde temporadas atrás basado gran parte en lo expuesto por Jota Cuspina en el clínic "SPACING: OCUPACIÓN DEL ESPACIO EN BALONCESTO" que ofreció en Melilla en 2016 con motivo del I Clínic Melilla Ciudad Europea del Deporte (https://www.youtube.com/watch?v=a7E-SS2ZR5U&list=PLGqsjqoSoeTK_N1CVjmwZceam8CnP1_&index=5).



“DÁMELA!!!! CON EL 5 REBOTEANDO Y CORRIENDO POR DETRÁS DEL BALÓN (LLEGA ÚLTIMO AL ATAQUE).

La opción de DÁMELA!!!!, una vez parado nuestro 1x1 y no siendo ventajoso para el equipo, parte del 5 hacia el jugador con balón en 45º marca con el inicio de inversión de balón para concluir con un mano a mano con el exterior de esquina contraria en una situación de 2x2 en ¼ de pista, teniendo muy presentes de forma previa a este mano a mano 3 posibles opciones de ventaja generadas:

- **1ª POSIBLE VENTAJA:** puerta atrás del jugador 1, tras pase a 5 y finta alejándose de 6,75 para intentar ganar a su defensor el espacio más cercano al aro y poder anotar. Clave la movilidad de pies de 5 para poder generarse un buen ángulo de pase a esa puerta atrás, teniendo en cuenta la presencia de su defensor. Importante el trabajo que realiza 2 en el 45º contrario preparando ya la futura 3ª POSIBLE VENTAJA en puerta atrás que comentaremos después.



- **2ª POSIBLE VENTAJA:** aparece de forma clara para nosotros en la situación central en 6,75 de 5 con balón, ya que con la descripción de plantilla expuesta al inicio nuestro 5 por lo general tiene ventaja en ese 1x1 exterior sobre jugadores mucho más grandes que lo defienden, incluso generando a partir de nuestro perfil ext-int (futurible 4) con amenaza de tiro desde 6,75.

- **3ª POSIBLE VENTAJA:** preparándose ya desde el primer pase de DÁMELA!!!! con el 3ª POSIBLE VENTAJA movimiento de 2 alejándose de la línea de 6,75 y obligando a su defensor a marcar una línea de pase más alta de 6,75 y facilitando sus opciones de acierto en puerta atrás. Al igual que en la primera puerta atrás muy importante la mejora de ángulo de 5 para llegar a asistir a 2 cerca del aro. Dato importante es ver como 2 tras no recibir en su puerta atrás ocupa la esquina contraria, dejando un interesante 2x2 en ¼ de pista en este caso entre 4 y 5 (con los perfiles expuestos con anterioridad, no tenemos problemas en jugar este mano a mano, ya que nuestros exteriores barajan un perfil similar ya los nombremos 1, 2, 3 y 4.



- **4ª POSIBLE VENTAJA:** una vez valoradas todas las posibles ventajas anteriores y sin descartar la PRIORIDAD de atacar 1x1 siempre, nos encontramos con una acción de mano a mano en 45º entre 5 y 4 (2x2 en ¼ de pista). Destacar la finta previa de 4 para subir al mano a mano, sin entrar en detalles técnicos de ambos jugadores sobre el mano a mano, destacando la idea que planteamos al jugador de esquina contraria cuando hay 3

exteriores en un mismo ¼ de pista para intentar ganar línea de fondo a su defensor y anotar, o incluso ganar una óptima situación de rebote ofensivo ya que este mano a mano podemos englobarlo dentro de acciones finales de ataque, ya sea por finalización de hombre balón, pase a continuación por debajo de tiro libre o a tiradores en lado contrario.



“CORTO!!!! CON EL 5 REBOTEANDO Y CORRIENDO POR DETRÁS DEL BALÓN (LLEGA ÚLTIMO AL ATAQUE).

La opción de CORTO!!!! parte de la idea principal de obtener ventajas a partir de una ventaja física en el poste con balón, no siempre se consigue meter el balón al poste y por ello planteamos en el sistema LIBRE alternativas a esto (sistema que veremos en siguientes apartados), y a partir de ahí tener opciones de anotar en corte previo de 5, corte de pasador al poste, 1x1 de jugador interior, tras reemplazamiento de 1er exterior de lado contrario y mano a mano hacia línea de fondo con el 2do exterior de lado contrario (otro 2x2 en ¼ de pista). Pasamos a desarrollar estas posibles ventajas:



➤ **1ª POSIBLE VENTAJA:** la primera posible ventaja parte del corte de 5 con balón en 45º, su intención tiene que ser cortar por delante de su defensor y ganar la posición en zonas próximas al aro. De ahí ya podríamos obtener canasta, no obstante se hace complicado con el perfil de jugadores que presenta nuestra plantilla, continuando el movimiento para valorar nuevas posibles ventajas. Para ello nuestro 5 realizará un trabajo de juego sin balón necesario para ganar la posición en el poste medio de lado balón.

De esta situación de CORTO!!!! nace una de las **NORMAS BÁSICAS DE NUESTRO JUEGO OFENSIVO**, ya que para poder pasar al poste bajo desde 45º la esquina de lado fuerte no deberá estar ocupada, facilitando ángulos de pase y el futuro juego de 1x1 balón en el poste con lo que implica tener otro defensor tan cerca con capacidad para ayudar. En estos gráficos podemos ver ideas que utilizamos para liberar esta esquina durante el juego sin balón de 5 para recibir en el poste medio. Cabe recordar la necesidad de buscar ángulos de pase, además de añadir una recomendación general del tipo de pase sobre estos jugadores en función de si están en contacto o no con su defensor:



- **Contacto con su defensor:** pase picado sobre la mano de recepción, fuera del cilindro del atacante y lo más alejada posible del defensor.
- **No contacto con su defensor:** pase recto dentro del cilindro del jugador.

➤ **2ª POSIBLE VENTAJA:** tras buscar el mejor ángulo de pase y con balón ya interior, el pasador cortará sobre balón interior hasta justo debajo del aro con las siguientes consideraciones:



- Finta previa hacia línea de fondo.
- Tendrá que tomar como referencia para pasar el vértice de la zona, con el fin de mantener la suficiente distancia con hombre balón en el corte por la zona e impedir que el defensor del corte pueda ayudar sobre el hombre balón con cierta facilidad.
- Reemplazará en esquina de lado débil.
- El pase a este corte en categorías de formación suele ser efectivo, ya que es muy habitual la relajación defensiva del defensor de pasador al soltar el balón, propiciando ventajas en ese corte (como hándicap solemos encontrarnos dificultades del interior para ejecutar ese pase de forma óptima).

➤ **3ª POSIBLE VENTAJA:** tras esta posibilidad de pase al corte (1º JUGAR PARA ASISTIR), pasamos a la posibilidad de generar a través del 1x1 de espaldas (2º JUGAR 1x1) aunque por nuestros perfiles de jugadores predomina lo siguiente: **GENERAR PARA LOS DEMÁS**, ya sea con asistencia en situaciones de ventaja de exteriores como en el gráfico marcado como 4ª posible ventaja con el reemplazo del primer exterior de lado contrario, o con mano a mano hacia línea de fondo como veremos en la 5ª posible ventaja. Esta 4ª posible ventaja viene dada principalmente por una defensa no muy agresiva sobre 2, facilitado su recepción y posterior ataque sobre 1x1.



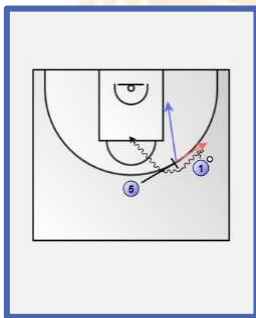


- **4ª POSIBLE VENTAJA:** en la tercera opción con balón interior contemplamos **GENERAR PARA LOS DEMÁS**, sobretodo cuando el reemplazo de 2 sobre lado fuerte sea bien defendido contemplamos la opción de jugar un nuevo mano a mano hacia línea de fondo en $\frac{1}{4}$ de pista. sin olvidar la opción de continuación de 5 hacia el centro de la zona para recibir o para obtener buena posición de rebote ofensivo, y la opción de ganar línea de fonde de jugador en esquina contria con 3 exteriores en $\frac{1}{4}$ de pista.

“VOY!!!! CON EL 5 REBOTEANDO Y CORRIENDO POR DETRÁS DEL BALÓN (LEGA ÚLTIMO AL ATAQUE).

VOY!!!! es el único concepto ofensivo de los 3 que estamos hablando totalmente nuevo para los cadetes FMB, ya que en la categoría INFANTIL si trabajan con pequeños detalles de DÁMELA!!!! y CORTO!!!!, de ahí que haya decidido para VOY!!!! desarrollar el trabajo que realizamos para introducir este concepto en nuestro ataque. Sin olvidar todo el trabajo técnico que engloba a estos conceptos tácticos, nuestro trabajo se inicia en el 2x0 y va evolucionando hasta el 5x5 de forma escalonada, asimilando las nuevas normas que van generándose al cambiar spacing iniciales y aumentar el número de jugadores.

2x0 (VOY!!!!)



El inicio de 2x0 VOY!!!! nos marca las dos vertientes ofensivas que se nos van a presentar durante su ejecución, ambas marcadas directamente con el tipo de continuación de nuestro jugador interior tras bloquear al jugador con balón (buscando aproximadamente como zona de bloqueo la intersección de la línea de 6,75 con la prolongación de la línea lateral de la zona)

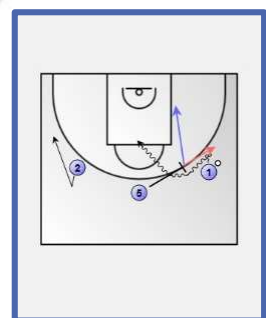
- **CONTINUACIÓN TIPO 1 (ROLL):** nuestro bloqueador continua por debajo de la línea de tiros libres (continuación azul en el gráfico).
- **CONTINUACIÓN TIPO 2 (POP):** nuestro bloqueador va a quedar abierto en 6,75 por encima de la línea de tiros libres.

3x0 (VOY!!!!)

A. PRIMER SPACING 3x0 (VOY!!!!):

Este primer spacing en 3x0 sobre VOY!!!! nos marca detalles sobre la posición del alero en 45ª de lado contrario, al cuál pedimos lo siguiente:

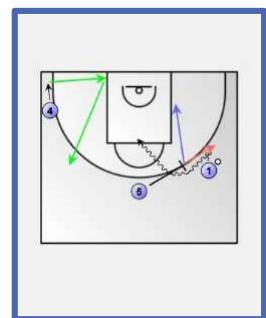
- Leer la defensa de bloqueo directo propuesta por el equipo contrario, marcando como clave la opción de reducir línea de pase con el hombre balón en situaciones de defensas agresivas como 2x1 en el bloqueo directo.
- Otra opción, aunque menos usada, es la de cortar sobre la espalda de su defensor en el momento que este intente ayudar sobre la salida del bloqueo de hombre balón.
- **La más utilizada es la de alejarse del balón (normas spacing) cuando hombre balón logra atacar el centro tras salir del bloqueo directo, con el fin de castigar posibles ayudas desde lado fuerte y empeorar distancias en la recuperación defensiva de su hombre.**



B. SEGUNDO SPACING 3x0 (VOY!!!!):

Se antoja clave la situación del jugador exterior de esquina contraria al balón, ya que las ventajas obtenidas desde esa posición suelen ser muy beneficiosas para el equipo, ya sea por tiros liberados, extrapass o incluso la opción de jugar línea de fondo y ganar la espalda a su defensor (flechas verdes). Quedándonos con la opción más atractiva de puerta atrás con finalización próxima al aro, marcamos los siguientes detalles TEÓRICOS al jugador en esquina (resaltados el término teóricos porque muchos de ellos variarán en función del defensor y su reacción a la defensa del bloqueo directo en su diagonal, siendo el último defensor):

- Marcar una primera intención corporal de subir a bloquear ciego al jugador de 45º, totalmente contraria a la opción deseada de ganar línea de fondo.



- Momento de salida del bloqueo de jugador con balón, coincidiendo con su entrada en 6,75, **GANAR LÍNEA DE FONDO (MUY IMPORTANTE: POR DETRÁS DEL TABLERO!!!!)**.
- Momento de hombre balón sobre tiro libre, coincidiendo con su entrada en la zona, **DEJAR DE ESTAR DETRÁS DEL TABLERO Y PASAR A ESTAR DENTRO DE LA ZONA PARA RECIBIR Y ANOTAR** (clave realizar este desplazamiento con balón en el aire durante el pase y atacar el mismo girando el cuerpo con autobloqueo sobre la probable recuperación de su defensor).

C. TERCER SPACING 3x0 (VOY!!!!):

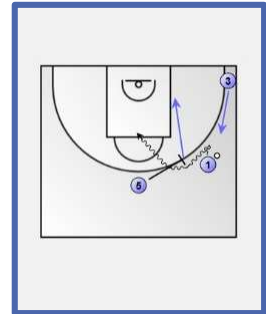
Este tercer spacing 3x0 incluye al tercer jugador en la esquina de lado fuerte, presentándose clave para obtener ventajas en continuaciones tipo 1 y para continuar jugando en continuaciones tipo 2, como veremos a continuación:

C1. TERCER SPACING 3x0 (VOY!!!!) CON CONTINUACIÓN TIPO 1 (ROLL – POR DEBAJO DE TIRO LIBRE):

A partir de la primera opción clara de ventaja con la penetración de hombre balón por el centro se generan dos opciones claras para anotar desde lado fuerte:

- Balón a la continuación, con tiro de alto porcentaje (clave el trabajo sin balón de 3 subiendo a 45º para alejar a su defensor de posibles ayudas sobre la continuación).
- Balón a 3 en 45º de 6,75 para tiro liberado (clave que la continuación de 5 sea lo más rápida posible, con el fin de generar dudas al defensor de 3 entre ayudar sobre 5 o quedarse con 3).

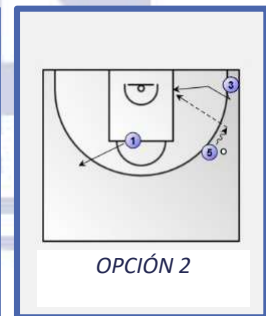
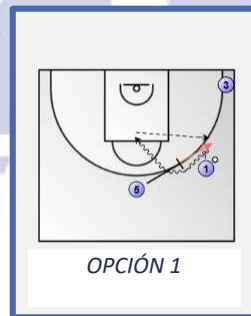
Una correcta lectura de esta decisión defensiva de 3 puede originar tiros de altos porcentajes, complicados para recibir ayudas si la calidad de los pases es aceptable, 5 continua de forma veloz y el timing de 3 por 6,75 el correcto.



C2. TERCER SPACING 3x0 (VOY!!!!) CON CONTINUACIÓN TIPO 2 (POP – POR ENCIMA DE TIRO LIBRE):

La opción de pop de nuestro 5 en etas ocasiones genera dos opciones claras de ventaja:

1. T3 de nuestro jugador ext-int con amenaza desde 6,75 cuando adopte el roll de 5.
2. Puerta atrás sobre el jugador en esquina, el jugador en esquina deberá moverse en finta hacia 5 justo en el momento de recibir de 1 para jugar la puerta atrás por línea de fondo (importante la mejora de ángulo de 5 para el posible pase). Esta opción de puerta atrás incluye la necesidad de trabajar sobre un corte de exterior desde el 45º contrario en el momento de ganar línea de fondo (ver gráficos 5x0) para balón



doblado al centro de la zona o posición óptima de rebote ofensivo.

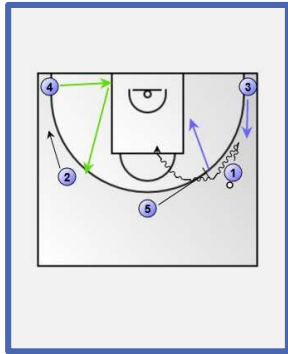
3. En caso de no poder pasar a esa puerta atrás, 3 volverá sobre sus pasos para jugar un nuevo 2x2 sobre mano a mano hacia el centro en ¼ de pista, generando posibles opciones de anotar en penetración, balón doblado a la continuación por debajo de tiro libre o como se puede observar en gráficos 4x0 y 5x0 a jugador de esquina contraria con 3 exteriores en ¼ de pista que gana línea de fondo.

Con el fin de no extenderme demasiado en este artículo voy a eliminar las distintas opciones de 4x0, ya que todas ellas surgen de combinar las normas establecidas anteriormente en 2x0 y 3x0, pasando a exponer los gráficos correspondientes a 5x0 con los dos tipos de continuaciones posibles.

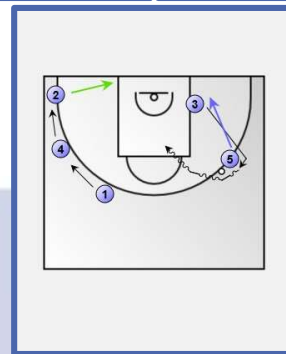
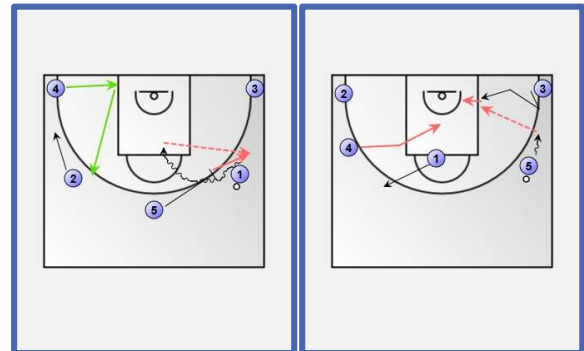


5x0 (VOY!!!!)

SPACING 5x0 (VOY!!!!) CON CONTINUACIÓN TIPO 1 (ROLL – POR DEBAJO DE TIRO LIBRE):



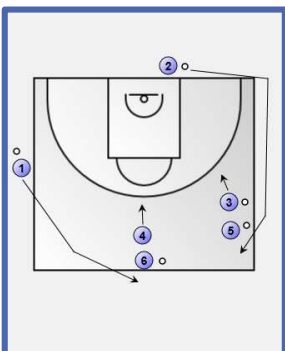
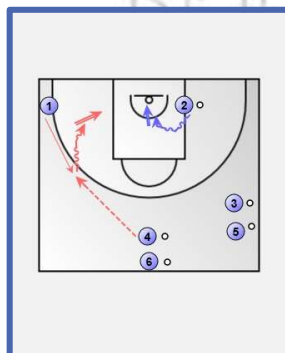
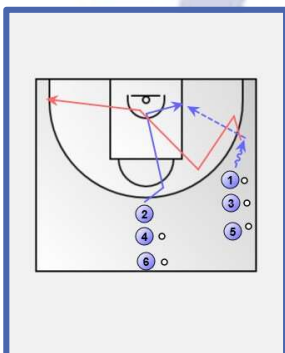
SPACING 5x0 (VOY!!!!) CON CONTINUACIÓN TIPO 2 (POP – POR ENCIMA DE TIRO LIBRE):



Todas estas formas de 2x0, 3x0, 4x0 son trabajadas de forma paralela en situaciones de ataque-defensa (2x2, 3x3 y 4x4), incluyendo diferentes puntuaciones además de la anotación en función del concepto que se esté trabajando y de los detalles que entendemos más ventajosos en casa concepto.

TRABAJO PREVIO A LA PARTE CENTRAL DE LA SESIÓN (RUEDAS DE TIRO CON CONCEPTOS OFENSIVOS 2x0 Y 3x0)

Una vez asimilados gran parte de estos conceptos por los chicos de forma habitual en la primera parte de muchos entrenamientos utilizábamos ruedas 2x0 y 3x0 donde todos los jugadores hacían un tiro en cada oleada tras jugar sobre VOY!!!, DÁMELA!!! o CORTO!!!, pasando todos por todas las posiciones (indistintamente exteriores e interior) como podemos ver en el ejemplo del gráfico.



Ejemplo 2x0 en rueda sobre CORTO!!!! con fila de balón y fila de pasadores para dar continuidad y opción de tiro a todos los jugadores, al pasar a 3x0 tendríamos 1 fila de balón y 2 filas de pasadores.



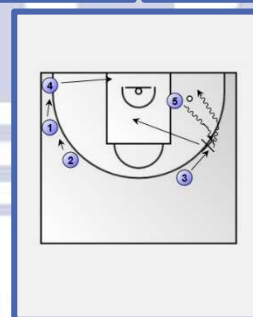
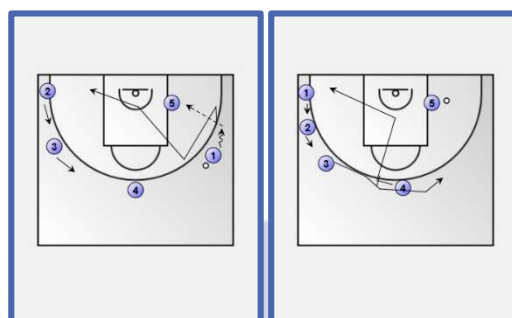
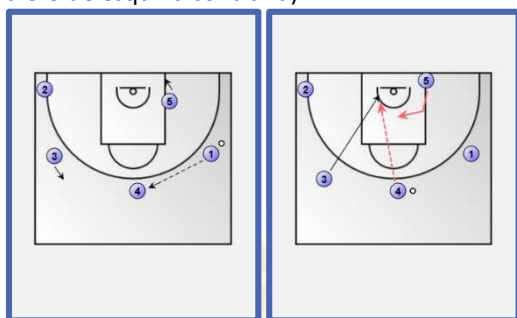
EVOLUCIÓN AL 5x5 (SISTEMAS)

Todos estos conceptos tienen relación directa con los sistemas más utilizados por nuestro equipo, no podemos estar el 100% del tiempo de partido jugando CAA y Transiciones, por ello estimamos necesario asimilar los conceptos trabajados en transición con diversos sistemas. Ya en la fase de 5x5 nuestro base recupera su rol de forma completa, decidiendo la opción de sistema para jugar (desaparece el “rol de base” para nuestro 5 a la hora de decidir opción de ataque en transición como explicábamos anteriormente). A continuación vamos a exponer la concordancia de estos conceptos con los sistemas más utilizados de nuestro book táctico ofensivo.

➤ **VOY!!!! → SISTEMA PUÑO BAJO** (muy importante en situaciones de poco tiempo de posesión y tras rebote ofensivo). Coincidiendo en spacing y conceptos con VOY!!!! (IDEM supuestos 5x0 en VOY!!!! anteriores).

➤ **DÁMELA!!!! → SISTEMA LIBRE** (tras no poder jugar balón interior desde 45º, situación de inversión para jugar puerta atrás con primer alero o mano a mano con alero de esquina contraria).

➤ **CORTO!!!! → SISTEMA LIBRE** (situación de balón interior con normas FMB para mano a mano final).



CONCLUSIÓN

Está claro que este planteamiento depende mucho de las capacidades del 5 (jugador interior), surge un problema si no encontramos como mínimo un jugador por generación con ese perfil, se me ocurren dos soluciones durante la preparación ante la no existencia de este perfil de jugador:

- Trabajar sobre algún jugador que pueda cumplir ese perfil y trabajar para su “especialización” de forma parcial, adaptando las distintas situaciones de la forma más ventajosa o descartando alguno de los 3 conceptos.
- Valorar la opción de volver a jugar con conceptos de 5 abiertos de categoría infantil, sin un claro referente interior, basándonos en el 1x1 y juego sin balón (spacing).

Considero muy importante el trabajo previo de todos los jugadores en todas las posiciones, ya que no solo podemos sufrir la ausencia de un jugador de perfil interior en la generación, sino que también por diversos motivos (faltas, lesiones...) durante un partido, teniendo siempre presente opciones dentro de la plantilla o alternativas tácticas con el fin de mantener un cierto orden en el juego de CAA, transición y 5x5.

Cabe destacar dentro del programa de selecciones que estos conceptos son iniciados por los infantiles, con menores normas y algo menos estructurados, sin definir tanto el perfil de 5 (todos hacen de todo) y teniendo presente sobre todo la opción de DÁMELA!!!! con inversión y mano a mano, y la opción de CORTO!!! para posibles ventajas físicas en el poste bajo de cualquiera de los jugadores. Este trabajo inicial en infantiles hace más fácil la incorporación de la totalidad de conceptos en categoría cadete.

Paco del Pino Cruz, Director Deportivo Federación Melillense de Baloncesto (FMB)