



BALONCESTO DIRECTO

Si os preguntaran ¿Qué campeonato de España es el más bonito de ver?, estoy convencido que la mayoría de vosotr@s dirías que el “de mini basket de selecciones autonómicas”, y si os preguntarán el ¿por qué?, creo que la mayoría dirías, porque se juega un baloncesto puro, tanto en defensa como en ataque.

Pero en este artículo, no hablaremos de la defensa sino que hablaremos del ataque. En estos campeonatos no se especula, simplemente se juega a baloncesto ofensivo, casi sin reglas de adultos (salvo en las finales).

Ese baloncesto ofensivo es rápido, agresivo, valiente, intenso y todo ello basado en la táctica individual y la velocidad de ejecución del jugador acompañado de su toma de decisiones.

Pues a este baloncesto ofensivo, es lo que yo le llamo **BALONCESTO DIRECTO** y es lo que este año hemos intentado plasmar en mi equipo como primera opción de juego; después de haber finalizado nuestra defensa (Recordad que la defensa termina en el rebote defensivo, no en el tiro del rival)

Nuestro plan de partido genérico, en ataque, era por este orden:

- 1º Baloncesto directo.-
- 2º Contraataque .-
- 3º Transición.-
- 4º 5x5.-

CARACTERÍSTICAS DEL EQUIPO

Para desarrollar este tipo de juego necesitamos un equipo que:

- A. Defienda.
- B. Tener una excelente condición física.
- C. Tener jugadores técnicamente buenos.
- D. Tener dos muy buenos bases.

PREMISAS PARA HACER UN “BALONCESTO DIRECTO”

1. Recepción del pase.-
2. ¿Hay ángulos de pase?.-
3. ¿No hay ángulos de pase?.-



Javier Nieto
Jiménez
(19.07.1967)

Director Deportivo y Entrenador del equipo EBA del CD Enrique Soler durante las últimas 12 temporadas (4 Fases de Ascenso y 1 playoff a LEB Plata).
Entrenador Superior de Baloncesto (1993).

Director Cursos Entrenadores de la FMB.

Máster en Alto Rendimiento Deportivo por el COE.

Especialista Universitario en Alto Rendimiento Deportivo por la Universidad Aut. de Madrid.

Copa Príncipe con el CMB como ayudante en la T98-99.

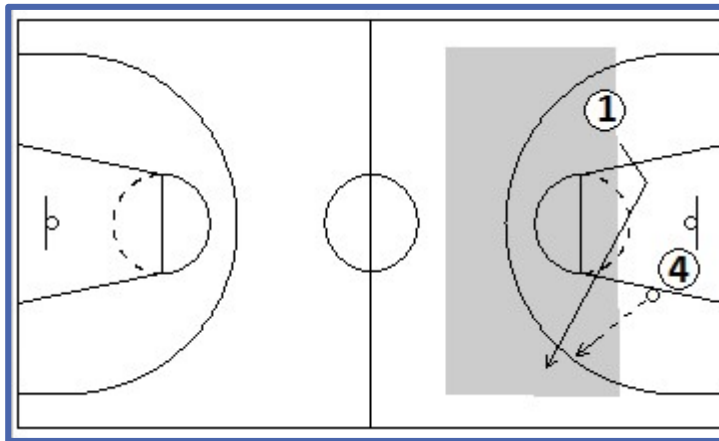
Cope Príncipe con el CMB como entrenador en la T00-01.

Experiencia en Selecciones FEB de formación.

ExDirector Deportivo FMB.



1. RECEPCIÓN DEL PRIMER PASE. Tras rebote (nos da igual que sea grande o pequeño el que coja el rebote).

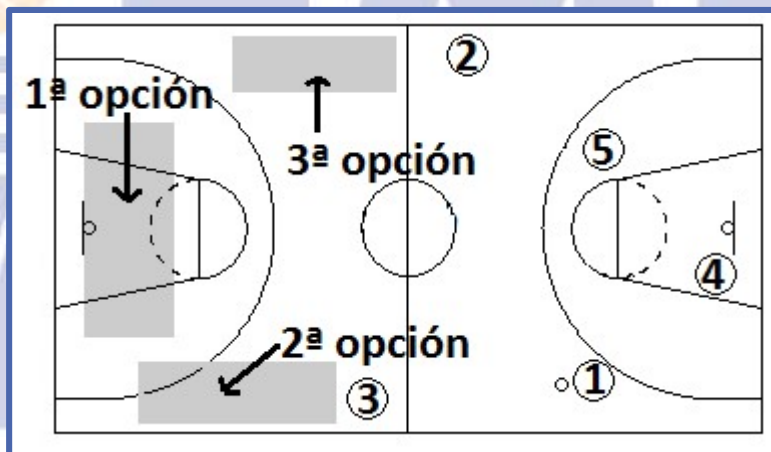


El base busca la recepción del pase, previo cambio de dirección y ritmo (**ante un buen scouting siempre presionan al base para que no reciba**).

Queremos que reciba el base siempre en velocidad.

Es preferible que el pivot **“pierda medio segundo”** para asegurar el pase, que deberá de ser fuerte y preciso.

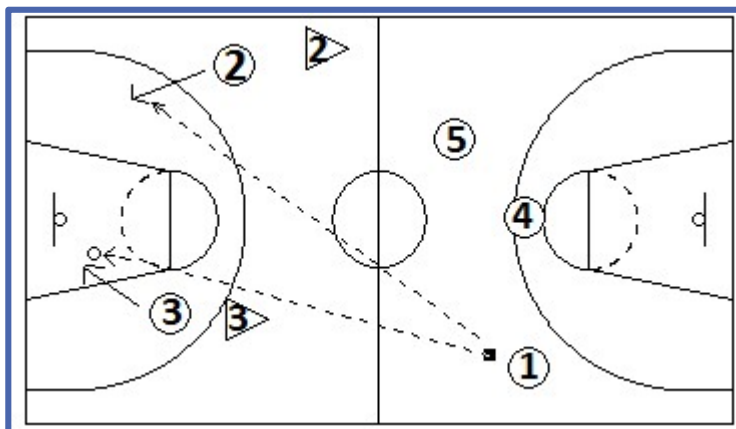
2. ¿HAY ÁNGULOS DE PASE?



El campo de visión para el pase será “abriendo el campo” nunca dentro del cilindro del “2” o del “3”, siempre el pase adelantado o adelantado y bombeado.

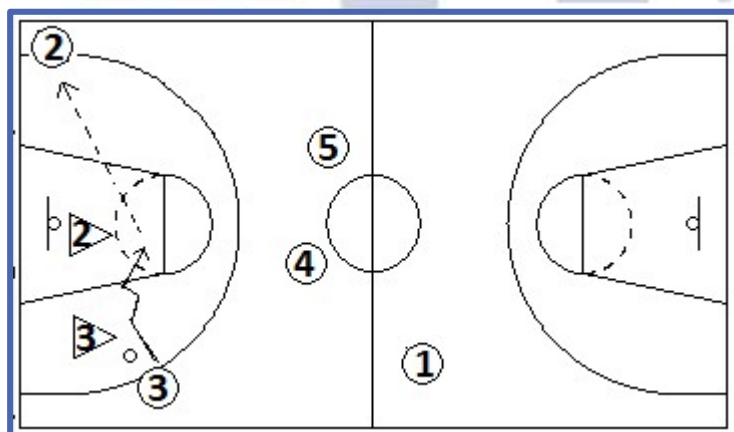
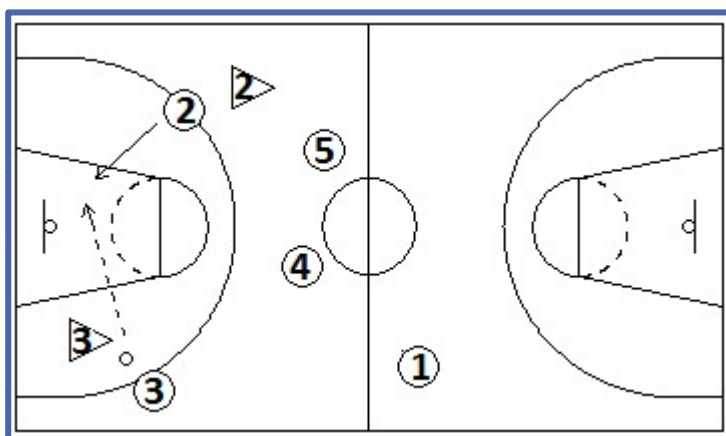


- 1ª opción, la más cercana al aro.
 - 2ª opción, pase paralelo a la banda y por encima de la defensa.
 - 3ª opción pase en diagonal (ojo por la calle central suele haber mucho tráfico de defensores, de ahí que el pase no sea recto sino por encima de la defensa).
- La secuencia del base **es recibir, levantar la cabeza, mirar las líneas de pase y pasar sin botar** (Dani Terrón lo hace muy bien).



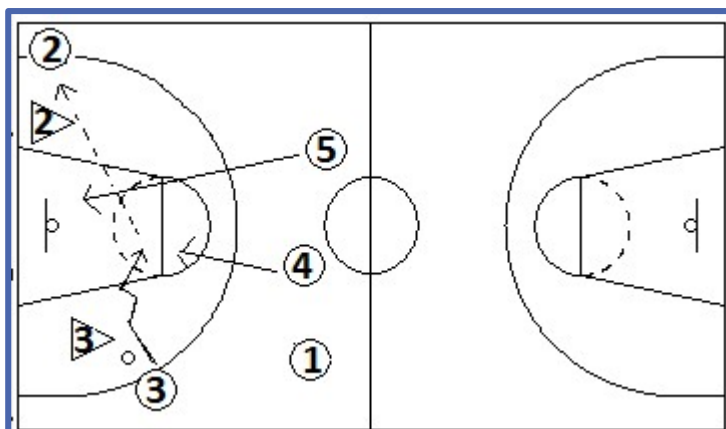
A.- "Ataca el aro". Si recibe "2" o "3" deben de atacar el aro siempre para jugar en el mejor de los casos 1x0 y a veces un 1x1 con cierta ventaja.

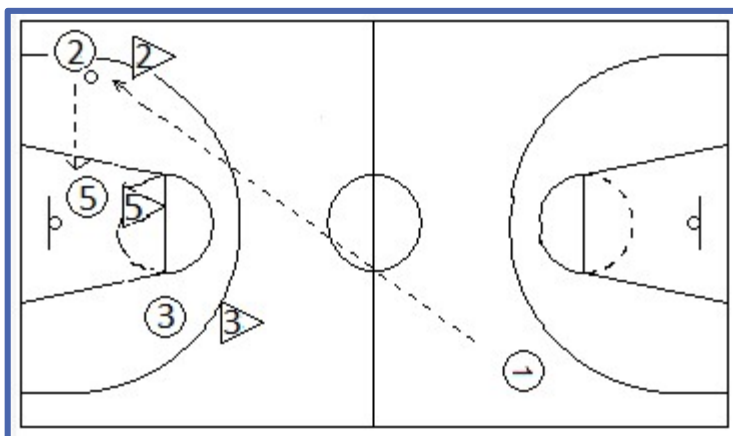
B.- "Ataca y lee". Si recibe "2" o "3" deben atacar el aro aunque tengan defensor para jugar el 2x1.



C.-"Ataca " (tirador en la esquina). Si recibe "2" o "3" deben atacar el aro aunque tengan defensor, atacarán para leer y jugar el pase al tirador que está en la esquina.

D.- Ataca (cargar el rebote). Cuando tira "3", los jugadores "4" y "5" van al rebote ofensivo.





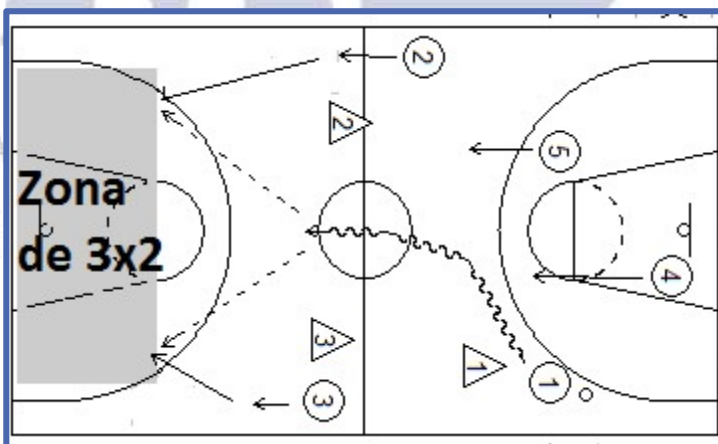
E.- ¡Antes de tirar mirar interior! Si uno de nuestros interiores, hizo el esfuerzo de correr como un exterior y llegó con ventaja...**¡HAY QUE PASARLE INTERIOR SÍ O SÍ!**



3. ¿NO HAY ÁNGULOS DE PASE?

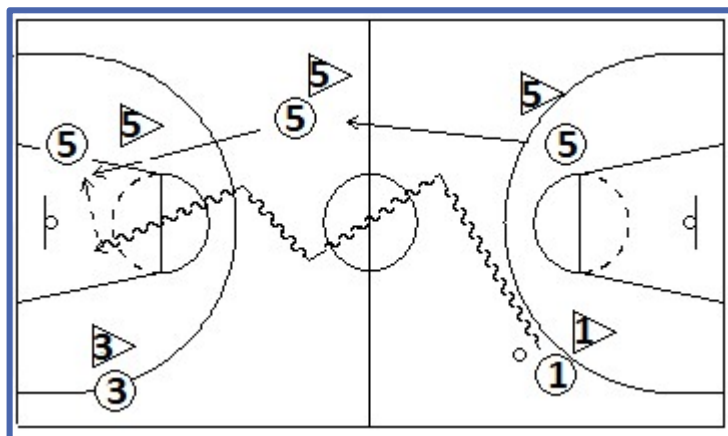
1.- Ataca con bote el aro. (Luis García lo hace muy bien)

Si el base no encuentra los ángulos de pase para pasar sin botar, deberá de atacar con bote al aro y buscar esas líneas de pase, sino las encuentra atacará muy agresivo para anotar, o bien en bandeja o tiro en suspensión de 3 ó 4 metros; sino sacara ventaja leerá las posibles ventajas para jugar el 3x2.



2.-Ataca con bote el aro + "retrovisor". (Javi Marín)

Si el base no encuentra los ángulos para pasar sin botar, deberá de atacar con bote al aro, muy agresivo para anotar en bandeja o en su defecto en la extensión de la bandeja asistir, en suspensión, a nuestro interior que corrió toda la pista detrás de él.



Javier Nieto Jiménez, Entrenador CAM Enrique Soler (LIGA EBA)